

KOLOR PLAY® KOLOR CLIP®

by **kitett**® 

- FR - NOTICE D'UTILISATION
- GB - INSTRUCTIONS FOR USE
- D - GEBRAUCHSANWEISUNG
- IT - ISTRUZIONI PER L'USO
- ES - MANUAL DE INSTRUCCIONES
- PT - MANUAL DE UTILIZAÇÃO
- NO - BRUKSANVISNING
- FI - KÄYTTÖOHJE
- AR - دليل الاستخدام




label
observeurdesign
2015



DTF MEDICAL



KOLOR PLAY®

KOLOR CLIP®

by **kitett®** 

FR - NOTICE D'UTILISATION

GB - INSTRUCTIONS FOR USE

D - GEBRAUCHSANWEISUNG

RU - ИНСТРУКЦИЯ ПО ЭКСПЛУАТАЦИИ

GR - ΟΔΗΓΙΕΣ ΧΡΗΣΗΣ

TR - KULLANMA KILAVUZU

NL - BRUIKSAANWIJZING

FR

GB

D

RU

GR

TR

NL

1. Применение

а. Показания к применению

В случаях, когда грудного молока недостаточно, или если мама не имеет возможности кормить грудью, молокоотсос поможет обеспечить ребенка грудным молоком.

Молокоотсос может быть использован на разных стадиях лактации. В начале - стимулирует выработку молока, а позже способствует поддержанию уровня лактации.

Женщине может потребоваться сцеживание молока по ряду причин:

- по медицинским показаниям со стороны ребенка: проблемы сосания, преждевременные роды, врожденные патологии или заячья губа;
- по медицинским показаниям со стороны мамы: трещины сосков, нагрубание, боли при кормлении, втянутые соски или в случае медикаментозного лечения, несовместимого с грудным вскармливанием;
- для удобства: для мам, которые хотят сохранить свое грудное молоко на период временного отсутствия;
- по причине возвращения на работу, для мам, желающих продолжать кормить своего ребенка грудным молоком.

б. Противопоказания и побочные эффекты

В настоящее время противопоказания к использованию ручного молокоотсоса KOLOR PLAY® не известны.

2. Описание продукта



Данная инструкция разработана для ознакомления пользователей с ручным молокоотсосом KOLOR PLAY® и вакуумным модулем KOLOR CLIP®.

KOLOR PLAY® ручной молокоотсос. Предназначен для эпизодического сцеживания. Может использоваться в дополнение к электрическому молокоотсосу, в случаях временного разделения мамы и ребенка, или в любых других случаях, когда грудное вскармливание недостаточно или невозможно.

KOLOR CLIP® вакуумный модуль, включает в себя все компоненты, необходимые для преобразования Вашего набора для сцеживания KOLOR® в ручной молокоотсос KOLOR PLAY®. Также возможно использование уже имеющейся у Вас воронки KOLOR®, например, от электрических молокоотсосов FISIO и FISIO PRO, взятых в аренду.

Эргономика молокоотсоса KOLOR PLAY® разработана специально для мам, что делает его удобным в обращении и простым в эксплуатации. Комфортная форма ручки и контейнера разработана с учетом анатомии женской руки.

Все воронки KOLOR® разных размеров подходят для молокоотсоса. Поэтому мамы могут использовать ту воронку KOLOR®, которая соответствует их форме и размеру груди, и наслаждаться комфортным сцеживанием в течение длительного времени.

Преимущество молокоотсоса KOLOR PLAY® в уникальной технологии «Clean Valve», которая максимально снижает риск бактериального загрязнения от пальцев рук деталей молокоотсоса, контактирующих с грудным молоком.

KOLOR PLAY® воспроизводит две физиологические фазы грудного вскармливания:

- фаза стимуляции;
- фаза сцеживания;





! Клапан «Clean Valve»*, предназначенный для ручного молокоотсоса KOLOR PLAY® должен быть темно-серого цвета. Не использовать с электрическими молокоотсосами KИTETT®.

а. Состав комплекта

- 1 Воронка KOLOR®
- 2* Клапан «Clean Valve»*, состоящий из прозрачного клапана и позиционного кольца темно-серого цвета
- 3 Контейнер для сбора и хранения грудного молока, 100 мл
- 4* Корпус вакуумного модуля
- 5* Диафрагма со стержнем
- 6* Ручка
- 7* Подставка под контейнер
- 8 Крышка контейнера для хранения грудного молока
- 9* Сумка для хранения принадлежностей ручного молокоотсоса KOLOR PLAY® (воронки, контейнера)

* Присутствуют в комплектации вакуумного модуля KOLOR CLIP®

Перевод с англ.: «Чистый клапан»

б. Выбор размера воронки:

Молокоотсос KOLOR PLAY® используется с набором для сцеживания KOLOR®.

Воронка включена в стандартную комплектацию ручного молокоотсоса KOLOR PLAY®.

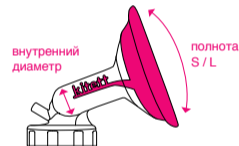
Воронки KOLOR® выпускаются 4-х размеров по внутреннему диаметру и 2-х размеров по полноте груди, поэтому идеально подходят ко всем возможным размерам и формам груди, обеспечивая высочайший уровень комфорта при сцеживании.

• 4 внутренних диаметра воронок: 4 цветовых кода



21 24 26 30 mm

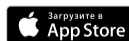
• 2 размера по полноте:
S = 76 мм и L = 90 мм




KИTETT помогает в выборе правильного размера воронки: с помощью линейки Колорама.



с помощью мобильного приложения KOLOR YOU®, доступного для бесплатного скачивания:



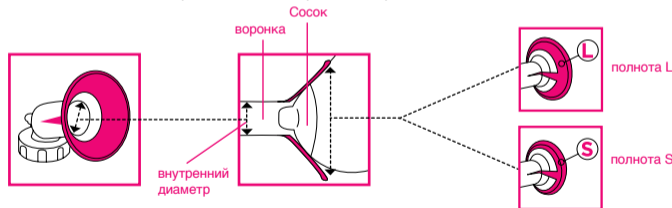
В составе воронок KOLOR® гарантировано отсутствуют фталаты и бисфенол А . Воронки можно многократно использовать на протяжении всего периода грудного вскармливания.

Для оптимальной гигиены, воронки созданы полностью неразборными, что позволяет избежать прикосновений пальцев рук к внутренним частям воронки и винтовой резьбе контейнера.

Определение размера:

Измерения должны производиться непосредственно после грудного вскармливания или сцеживания. Если замер сосков производится в состоянии покоя, то добавьте дополнительные 2 мм к полученному результату, чтобы выбрать правильный размер внутреннего диаметра.

! Сосок не должен располагаться слишком свободно. Вы должны видеть пространство вокруг соска, чтобы он мог легко перемещаться в воронке во время сцеживания.



- Если воронка прилегает слишком плотно: это приведет к повреждению, сдавливанию млечных протоков.

- Если воронка прилегает слишком свободно: это приведет к неэффективному сцеживанию.

Правильно подобранный размер по полноте (S или L) увеличивает эффективность молокоотсоса, обеспечивая оптимальную герметичность.

3. Очистка/ дезинфекция молокоотсоса и принадлежностей

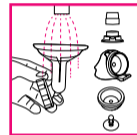
• **Перед первым применением и после каждого использования молокоотсоса (в том числе после длительного периода неиспользования)**

а. Очистка

- Промойте все элементы молокоотсоса сначала холодной водой, затем вымойте горячей водой с мылом.

- Тщательно промойте все элементы, соберите из двух составных частей клапан «Clean Valve»: прозрачный клапан и позиционное кольцо темно-серого цвета (убедитесь, что клапан правильно установлен на кольце).

- Положите все составляющие на чистое кухонное полотенце и оставьте сохнуть на воздухе.



! Рекомендуется мыть все части молокоотсоса, находящиеся в контакте с грудным молоком, сразу же после использования, это облегчает очистку и предотвращает размножение бактерий.

• **Перед первым применением и регулярно в процессе эксплуатации:**

б. Дезинфекция в домашних условиях

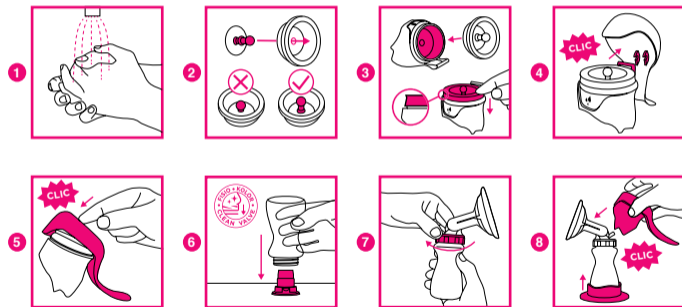
Дезинфицируйте комплектующие части молокоотсоса в кипящей воде (не менее 10 минут), в посудомоечной машине или в микроволновом стерилизаторе*.

* Внимательно ознакомьтесь с инструкцией к стерилизатору. Мощность не должна превышать 1000 Вт.

! При дезинфекции кипячением, и если у Вас жесткая вода можно добавить 2-3 капли белого столового уксуса, чтобы избежать появления налета на деталях молокоотсоса.

4. Эксплуатация

а. Подготовка молокоотсоса и его принадлежностей



1-Перед сборкой деталей молокоотсоса, тщательно вымойте руки с мылом.

Сборка Вакуумного модуля:

2-Проденьте стержень в диафрагму. Убедитесь, что стержень вставлен до конца.

3 - Вставьте собранную диафрагму в корпус вакуумного модуля. Прижмите края диафрагмы к корпусу - для герметичного прилегания мембраны.

4/5 - присоедините ручку к корпусу вакуумного модуля, вставив перекладину в пазы до щелчка.

Сборка молокоотсоса:

6-Наденьте контейнер для сбора и хранения грудного молока сверху на клапан «Clean Valve»* темно-серого цвета (клапан должен быть расположен на ровной, чистой поверхности). Для обеспечения должной гигиены, обе части клапана должны быть собраны непосредственно после очистки: клапан и позиционное кольцо (см. главу 3).

Если возникнет необходимость взять клапан «Clean valve» руками, возьмите его за край позиционного кольца (стараясь не трогать части, которые могут контактировать с грудным молоком).

Инновационная технология клапана «Clean valve», эксклюзивно разработанная KITETT®, снижает риск бактериального загрязнения грудного молока при контакте пальцев рук с воронкой.

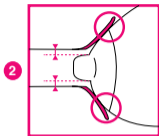


7-Прикрутите воронку KOLOR® к контейнеру для сбора и хранения молока (убедившись, что темно-серый клапан «Clean Valve» правильно размещен внутри контейнера).

8-Соедините, собранный ранее, вакуумный модуль с воронкой KOLOR® и контейнером. Убедитесь, что вакуумный модуль надежно закреплен до щелчка.

Установите собранный молокоотсос KOLOR PLAY® на подставку для контейнера, входящую в комплектацию, для устойчивости молокоотсоса.

в. Эксплуатация молокоотсоса



1- Приложите воронку молокоотсоса к груди, убедившись, что молоко может свободно стекать в контейнер.

2- Убедитесь, что ваш сосок находится в центре воронки.

Гибкая часть воронки так же должна быть правильно расположена на груди, чтобы обеспечить полную герметичность.

3- Начните нажимать на ручку.

Фаза стимуляции:

Нажимайте на ручку короткими, быстрыми движениями для стимуляции притока молока.

Ручку модуля необходимо опускать вниз до появления ограничительной линии серого цвета на корпусе молокоотсоса (рис. 3).

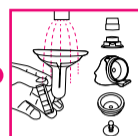
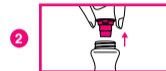
4-Фаза сцеживания:

Как только начнут выделяться первые капли молока, измените характер движения ручки на длинные и менее частые. Ручку молокоотсоса необходимо опускать полностью вниз, пока она не коснется контейнера (рис. 4). Скорость и продолжительность движений поможет регулировать силу вакуума, ориентируясь на собственные ощущения.

5- Когда молоко прекратит выделяться или контейнер наполнится, прекратите сцеживание.

Разместите молокоотсос на подставку для контейнера для лучшей устойчивости.

с. После каждого использования



1- Откройте контейнер от молокоотсоса с воронкой.

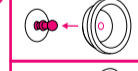
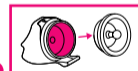
2- Извлеките темно-серый клапан «Clean Valve»*. Используйте подставку для контейнера, чтобы предотвратить любой риск его опрокидывания.

3- Плотно закройте контейнер крышкой. Далее см. раздел о хранении/размораживании грудного молока.

Грудное молоко может храниться в холодильнике при температуре +4 °C в течение 48 часов.

4- После использования, промойте все части, контактирующие с молоком, в холодной воде. Затем вымойте все в горячей мыльной воде. Ополосните и оставьте сохнуть на открытом воздухе на бумажном полотенце.

д. Разборка молокоотсоса



1- Отсоедините ручку/корпус/диафрагму от воронки слегка скручивающим движением в сторону.

2- Потяните ручку вакуумного модуля вверх, чтобы отсоединить ее от корпуса.

3- Выньте диафрагму со стержнем из корпуса вакуумного модуля. Аккуратно вытащите стержень из

диафрагмы, убедитесь, что Вы не повредили отверстие в диафрагме.

4- Разберите клапан «Clean Valve»: отсоедините прозрачный клапан и темно-серое позиционное кольцо.

5. Грудное вскармливание

а. Хранение грудного молока

Международные рекомендации**

Грудное молоко	Комнатная температура (25°C)	Холодильник (4°C)	Морозильная камера (- 18 °C)
Свежесцеженное	< 6 часов (предпочтительно хранить молоко в холодильнике)	8 дней (в наиболее холодной части холодильника)	< 12 месяцев
Размороженное в холодильнике, не разогретое	< 4 часов	< 24 часов	Повторно не замораживать!
Размороженное и разогретое на водяной бане	Не подлежит хранению	Не подлежит хранению	Повторно не замораживать!

**Данные Ассоциации банков грудного молока Северной Америки (www.hmbana.org), которые также используются Международной ассоциацией консультантов по грудному вскармливанию - www.ilca.org – по хранению грудного молока для крепкого здоровья младенцев.

б. Физиология грудного вскармливания

Ручной молокоотсос KOLOR PLAY® обеспечивает мамам естественные ощущения грудного вскармливания, воссоздавая естественный ритм сосания ребенка.

Он воспроизводит две физиологические фазы грудного вскармливания:

- «Фаза стимуляции» для вызова притока молока (короткие и быстрые движения)
- «Фаза сцеживания» для сбора молока (длинные и менее частые движения).

6. Важные рекомендации

по использованию:

- Молокоотсос содержит съемные детали, поэтому нельзя оставлять устройство без присмотра в пределах досягаемости детей или животных.
- Устройство должно быть установлено и введено в эксплуатацию в соответствии с информацией, предоставленной в сопроводительных документах.
- Устройство должно использоваться только в рабочих условиях, указанных изготовителем.
- Если вы заметили, что устройство работает неправильно, свяжитесь с поставщиком продукции.
- Необходимо обращаться с осторожностью, поскольку это хрупкое медицинское изделие.
- Для эксплуатации молокоотсоса не требуется никаких специальных знаний или навыков.
- Сохраните инструкцию к молокоотсосу, поскольку она содержит необходимую информацию об эксплуатации.
- Воронки с Европейской резьбой (левой) могут быть использованы только с соответствующими контейнерами (с аналогичной резьбой).

Предупреждение, для всех случаев:

- Внимание: Запрещается любая модификация изделия.
- Внимание: Используйте только аксессуары, перечисленные в инструкции по применению и поставляемые в комплекте.

7. Устранение неполадок

Неисправность	Решение
Низкий уровень вакуума, или его полное отсутствие.	Обратите внимание, правильно ли прикручена воронка к контейнеру, (плотно закрутите). Проверьте наличие темно-серого клапана «Clean Valve», входящего в комплектацию ручного молокоотсоса. Проверьте правильность расположения прозрачного клапана на позиционном кольце клапана «Clean Valve». Проверьте правильность фиксации диафрагмы на стержне. Проверьте, зафиксированы ли диафрагма и ручка на корпусе вакуумного модуля. Проверьте состояние прокладки между воронкой и контейнером для сбора и хранения молока.

8. Список аксессуаров

Комплектующие, доступные для отдельного заказа		Артикул
Франция	Fisio Bib – упаковка из 2-х контейнеров 100 мл для сбора и хранения грудного молока VF	FIBIBN
Другие страны	Fisio Bib – упаковка из 2-х контейнеров 100 мл для сбора и хранения грудного молока VE	FIBIBN-E
	Темно-серый KOLOR PLAY® клапан («Clean Valve») – 2 шт. в упаковке	Y1103
	Подставка для контейнера – 2 шт. в упаковке	YSUPBIB
	Сумка для хранения принадлежностей – 2 шт. в упаковке	Y1423
	Диафрагма со стержнем – 2 шт. в упаковке	Y1656
	Ручка	Y1338
	Корпус вакуумного модуля	Y1337
	KOLOR® MOOV сумка для транспортировки молокоотсоса	M1540

Набор для сцеживания KOLOR®

Все страны, кроме Франции:

Внутренний Диаметр (мм)	Одинарный набор для сцеживания KOLOR®	
	Воронка KOLOR® размер S	Воронка KOLOR® размер L
21	K21ES	K21EL
24	K24ES	K24EL
26	K26ES	K26EL
30	K30ES	K30EL

Воронки KOLOR®, продающиеся отдельно:

Во Франции: Каталожные номера WB21S/ WB21L- WB24S/ WB24L- WB26S/ WB26L- WB30S/ WB30L

В других странах: Каталожные номера WB21ES/ WB21EL- WB24ES/ WB24EL- WB26ES/ WB26EL- WB30ES/ WB30EL

Молокоотсос KOLOR PLAY® совместим с автоклавируемыми воронками KOLOR®:




Все страны, кроме Франции: Каталожные номера WB21ESH-WB24ESH-WB26ELH-WB30ELH.

Контейнер для сбора и хранения грудного молока и крышка для контейнера автоклавируются при температуре 125°C – 30 минут, при температуре 134°C – 18 минут.

9. Гарантия качества

Данное устройство имеет гарантийный срок 1 год на производственные дефекты с даты покупки. Данная гарантия не распространяется на последствия происшествий или использования, несоответствующие рекомендациям производителя. Для принятия условий гарантии, гарантийный талон должен иметь штамп поставщика и дату покупки. Для предъявления претензии по гарантии, пожалуйста, обратитесь к Вашему поставщику.

10. Технические характеристики










Класс потенциального риска	IIa	Температура окружающей среды (T) Для транспортировки и хранения	 $-25^{\circ}\text{C} < T < +70^{\circ}\text{C}$
Давление	- 30 кПа	Температура окружающей среды (T) Для использования	 $+10^{\circ}\text{C} < T < +40^{\circ}\text{C}$
Вес (вместе в воронкой)	167 gr	Относительная влажность (H) Для транспортировки, хранения и использования	 $15\% < H < 93\%$
Размер (вместе в воронкой)	190 x 168 x 90 mm		

Идентификация: каждый молокоотсос имеет номер партии, который указывает дату его изготовления и код оператора.

Пример расшифровки: **LOT** 12-2016 46

12: код оператора; 2016: год; 46: неделя производства.

11. Символы

Применяемые обозначения	
	Соответствие требованиям Европейской директивы 93/42/ЕЕС от 14 июня 1993 г. для медицинских изделий.
	Изготовитель
	Обратитесь к инструкции по использованию.
	Каталожный номер.
	Номер партии.
	Беречь от солнечных лучей.
	Ограничение температурного режима эксплуатации.
	Винтовая резьба Европейского стандарта.
	Не содержит Бисфенол А.